

# Evaluering af LAG/LEADER 2019

## Surveyresultater



## Om Oxford Research

**Knowledge for a better society**

Oxford Research er en specialiseret videnvirksomhed med fokus på velfærdsområderne og erhvervs- og regionaludvikling.

Oxford Research gennemfører skræddersyede analyser, implementeringsevalueringer og effektevalueringer for offentlige myndigheder, fonde og organisationer i civilsamfundet. Vi rådgiver også om strategiudvikling, faciliterer udviklingsprocesser og formidler vores viden på undervisningsforløb og seminarer. Vi kombinerer akademisk fordybelse, strategisk forståelse og god kommunikation – på den måde skaber vi anvendelsesorienteret viden, der kan gøre en forskel.

Oxford Research er grundlagt i 1995 og har selskaber i Danmark, Norge, Sverige og Finland. Oxford Research er en del af Oxford Gruppen.

Oxford Research A/S  
Falkoner Alle 20, 4.  
2000 Frederiksberg C  
Danmark  
(+45) 33 69 13 69  
[office@oxfordresearch.dk](mailto:office@oxfordresearch.dk)  
[www.oxfordresearch.dk](http://www.oxfordresearch.dk)

# Indhold

<b>1.</b>	<b>Indledning</b>	<b>1</b>
	Forskelle på LAG'erne	1
<b>2.</b>	<b>Ansøgningsfasen og samarbejdet med LAG'en</b>	<b>2</b>
2.1	<b>Ansøgningen</b>	2
	Tilfredshed med PROMIS, men udfordringer med effekter	2
2.2	<b>Samarbejdet Med LAG-Kordinatoren</b>	3
	Kordinatoren er en vigtig sparringspartner	4
	Kordinatorerne gør projekterne mere ambitiøse	5
<b>3.</b>	<b>Dødvægt</b>	<b>6</b>
3.1	<b>Dødvægt</b>	6
	Dødvægt i mikrovirksomheder	6
	Andre aspekter af dødvægt	7
<b>4.</b>	<b>Effekter</b>	<b>9</b>



## 1. Indledning

I denne delrapport vil vi formidle udvalgte resultater af den spørgeskemaundersøgelse som er blevet udført i forbindelse med evalueringen af LAG-ordningen. Spørgeskemaet er blevet brugt til at spørge ind til projektholderens oplevelse af ansøgningsforløbet, samarbejdet med LAG'en samt effekterne af deres projekter. Vi har så vidt som muligt forsøgt at spørge ind til andre aspekter end de oplysninger som projektholderne har oplyst i sagsbehandlingssystemet PROMIS.

Spørgeskemaet er blevet sendt til kontaktpersonerne for i alt 558 afsluttede LAG-projekter, og vi har modtaget 274 fuldførte besvarelser. Det vil sige en svarprocent på ca. 49 %.

Vi kigger i denne delrapport nærmere på besvarelserne og relaterer dem til den øvrige evaluering. Derudover går vi lidt dybere med enkelte af spørgsmålene for at få en dybere indsigt i forskellighederne mellem LAG'erne og de forskellige projektholdere.

### Forskelle på LAG'erne

Selvom vi har modtaget mange besvarelser, så har vi valgt ikke at formidle resultaterne på LAG-niveau. Med 274 besvarelser vil det med 26 LAG'er gennemsnitligt svare til ca. 11 besvarelser pr. LAG, og nogle LAG'er har på nuværende tidspunkt ganske få afsluttede projekter. D

Da LAG'erne er forskellige på en række faktorer (antal kommuner, tilsagnsstørrelser, rammevilkår, kommunal driftsstøtte, osv.) er det heller ikke relevant at gruppere LAG'erne i forhold til region. Vi har for enkelte af spørgsmålene derfor kigget ind i forskellene i relation til LAG'ernes størrelse (antallet af kommuner) og/eller via tilskuddenes størrelse.

Den følgende analyse er derfor hovedsageligt rettet mod de tværgående pointer og

observationer. Vi vil i vores kommentarer til de enkelte spørgsmål dog notere, hvis der har været større afvigelser i svarene.

De følgende kapitler vil omhandle:

- Ansøgning og samarbejdet med LAG'en
- Dødvægt
- Effekter

I en række af spørgsmålene er respondenterne blevet bedt om at svare på en skala fra 1 til 6, hvor kun 1 og 6 er forklaret med tekst (f.eks. ”i meget høj grad” og ”i meget lav grad”). Tallene fra 2 til 5 er med andre ord ikke beskrevet med tekst, men fremstår som graduerede valg mellem de to yderpunkter.

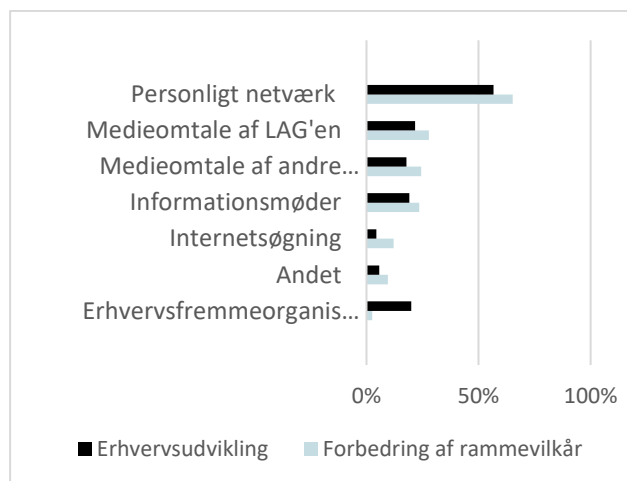
## 2. Ansøgningsfasen og samarbejdet med LAG'en

Dette afsnit vil redegøre for de dele af spørgeskemaundersøgelsen, som omhandler ansøgningsfasen samt samarbejdet med LAG'en herunder særligt samarbejdet med den lokale LAG-kordinator.

### 2.1 ANSØGNINGEN

Spørgeskemabesvarelserne viser, at kendskabet til LAG'en primært sker gennem personlige netværk efterfulgt medieomtale og informationsmøder. I 20 % af erhvervsudviklingsprojekterne angiver projektholderen, at kendskabet stammer fra erhvervsorganisationer eller erhvervsfremmewebs.

**Figur 2.1: Hvordan blev du opmærksom på muligheden for at søge LAG-tilskud? (flere svarmuligheder)**



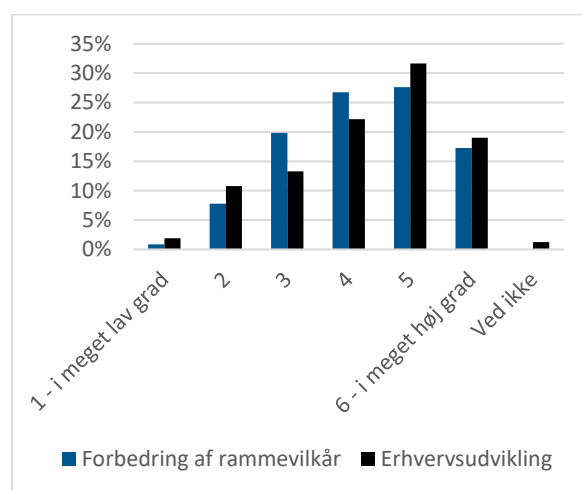
De fleste LAG'er har ikke udfordringer med at få kvalificerede ansøgninger nok og selv om der nok er dele af lokalbefolkningerne, der ikke kender til LAG'erne, viser undersøgelsen, at informationsniveauet er højt blandt ansøgere. At

erhvervsfremmeorganisationer også sender ansøgere videre til LAG'en viser, at kendskabet til LAG'erne som erhvervsmulighed efterhånden er tilfredsstillende udbredt.

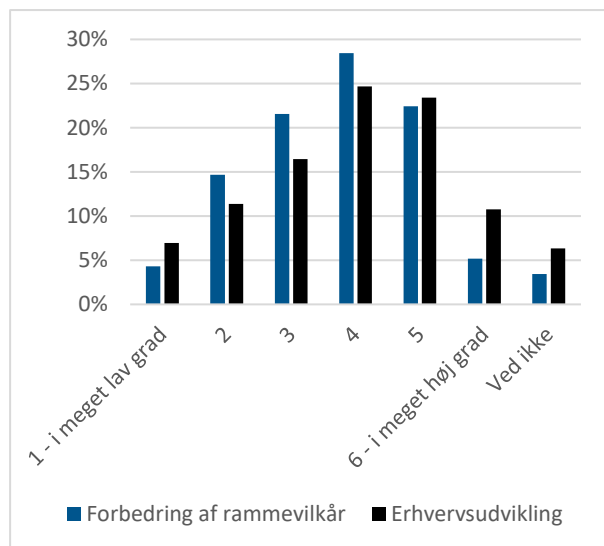
### Tilfredshed med PROMIS, men udfordringer med effekter

Kigger vi på selve ansøgningsprocessen viser besvarelserne, at ansøgerne har været tilfredse med tilgængeligheden af information og selve ansøgningsystemet (PROMIS). Her er besvarelserne overvejende positive, mens at der er lidt større forbehold overfor, hvorvidt det har været muligt at udfylde ansøgningen med retvisende tal på effekter (jobskabelse, antal overnatninger, omfang af besøgende og lignende). Der er en lille tendens til, at ansøgere bag rammevilkårsprojekter har oplevet det som sværere at angive effekterne retvisende. Det kan skyldes, at der her er flere projekter som har deres effekter på de indikatorer som er sværest at estimere (f.eks. antal personer der får gavn af projektet).

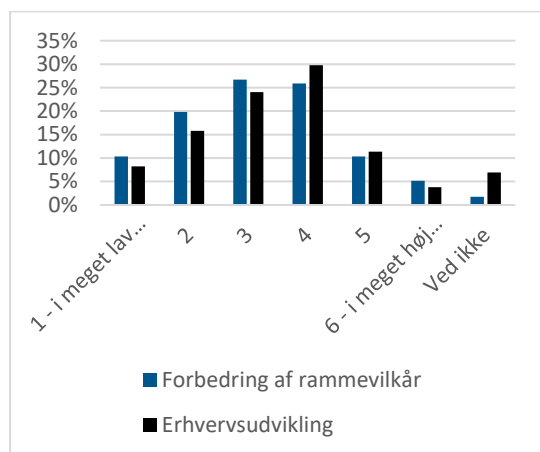
**Figur 2.2: I hvor høj grad oplevede du, at den nødvendige information var tilgængelig for at kunne gennemføre ansøgningsprocessen?**



**Figur 2.3: I hvor høj grad oplever du det web-baserede ansøgningsformat PROMIS som et anvendeligt system?**



**Figur 2.4: I hvor høj grad har du følt dig i stand til at udfylde PROMIS-systemet med retvisende tal (fx om effekter afledt af projektet)?**

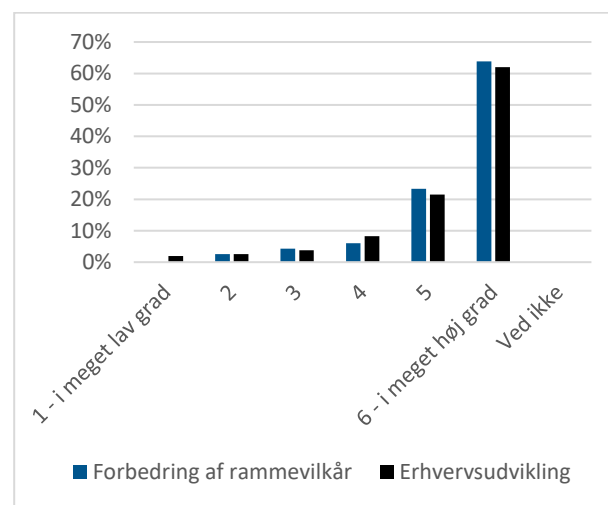


## 2.2 SAMARBEJDET MED LAG-KOORDINATOREN

I spørgeskemaet har vi også spurgt til samarbejdet med LAG'en og koordinatoren. Her viser svarene, at der er meget høj tilfredshed. Over 60 % har angivet, at de i ”meget høj grad” er tilfredse med kontakten med LAG'en og/eller

LAG-koordinatoren (og over 80 % hvis vi ser de to mest positive svarkategorier samlet). Omvendt er der meget få, som har angivet det modsatte. Der er altså en stor tilfredshed med kontakten til LAG'en og LAG-koordinatoren.

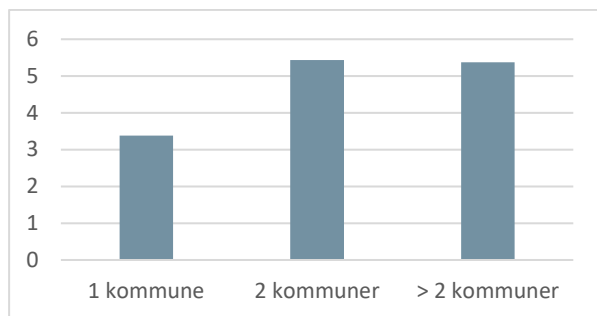
**Figur 2.5: I hvor høj grad har du været tilfreds med kontakten til LAG'en (koordinator og/eller bestyrelsesmedlemmer) i forhold til vejledning m.m.?**



På baggrund af LAG'ernes forskellige størrelser (målt på antal kommuner) har vi undersøgt, hvorledes LAG'ens størrelse har en effekt på projektholdernes tilfredshed med kontakten til LAG'en. Ved at inddele LAG'erne i tre grupperinger (LAG'erne, der består af én kommune, LAG'erne, der består af to kommuner og LAG'erne, der består af flere end to kommuner). Som nedenstående graf illustrerer, er der en tendens til, at projektholdere fra LAG'er med mere end én kommune vurderer deres kontakt til LAG'en mere positivt end projektholderne fra LAG'erne med kun én kommune. Det skal dog nævnes, at der kun er 16 besvarelser fra projektholdere fra LAG'er med én kommune, hvorfor dette estimat vil være forbundet med større usikkerhed end de resterende grupper, der har hhv. 116 og 98 besvarelser.

**Figur 2.6: I hvor høj grad har du været tilfreds med kontakten til LAG'en (koordinator**

og/eller bestyrelsesmedlemmer) i forhold til vejledning m.m.?

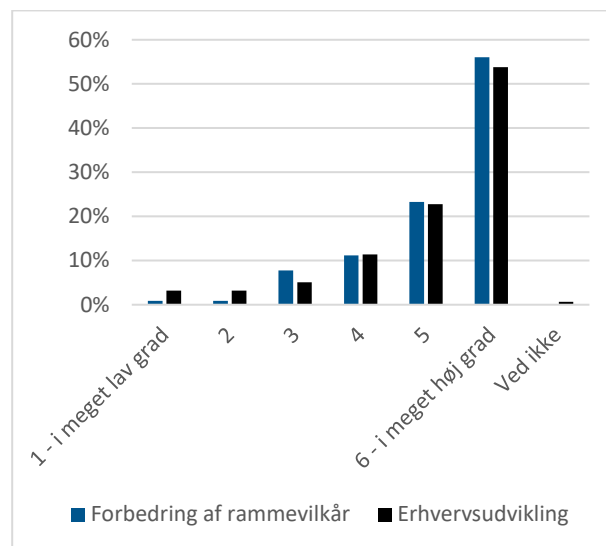


### Koordinatoren er en vigtig sparringspartner

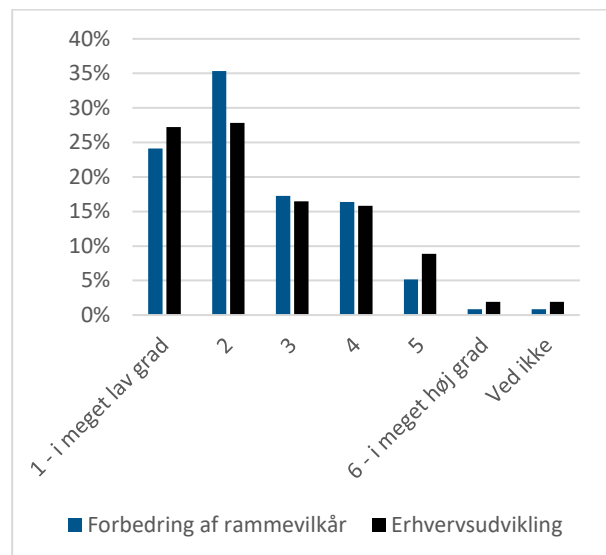
Ligeledes er der mange, der svarer, at LAG-kordinatoren har fungeret som en sparringspartner i forhold til projektudvikling, projektadministration, input til mulige samarbejdspartnere og lignende. Antallet af besvarelser, der falder i de to højeste svarkategorier, ligger således på 78 % samlet set.

Undersøgelsen viser også, at koordinatorene spiller en afgørende rolle i at sikre, at projekterne bliver gennemført. 25 % svarer således ”i meget lav grad” på spørgsmålet om hvorvidt de kunne have gennemført projektet uden koordinatorens vejledning. Kun 1,5 % svarer at de ”i høj grad” ville have kunnet gennemført projektet uden koordinatorens vejledning. Svarene peger både på, at koordinatorene spiller en afgørende rolle i projektgennemførelsen, men også, at de medfølgende krav til et LAG-tilsagn er så komplekse, at det for de involverede ildsjæle og SMV’er er svært at håndtere uden kyndig vejledning. Koordinatorerne muliggør på den måde at komplekse EU-projekter kan gennemføres i mindre skala og med lokalt engagement.

Figur 2.6: I hvor høj grad har LAG-kordinatoren fungeret som en løbende sparringspartner, fx vejledt om projektadministration, mulige samarbejdspartnere, projektudvikling m.v.?



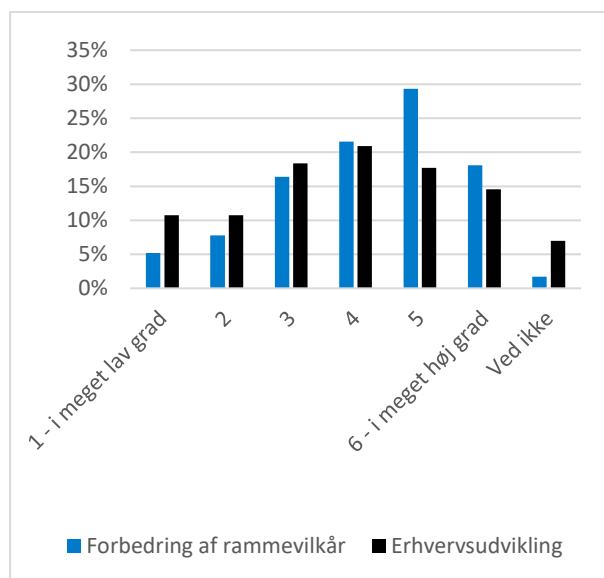
Figur 2.7: I hvor høj grad kunne du have gennemført dit LAG-projekt uden koordinatorens vejledning?



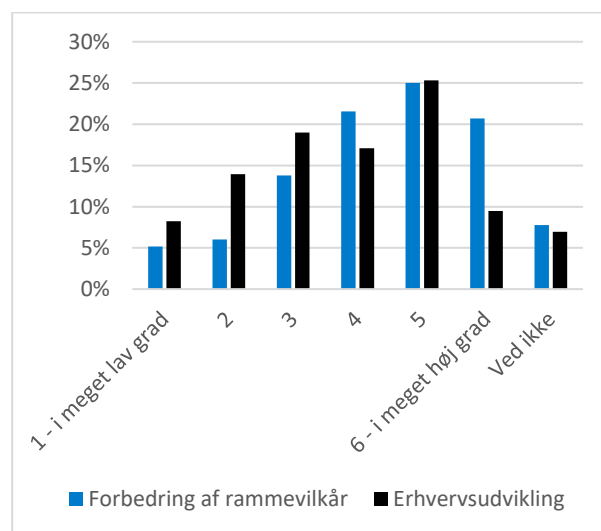
### Koordinatorerne gør projekterne mere ambitiøse

Men det er ikke kun i vejledningen til ansøgningssystemet og fortolkningen af de mange tilskudsregler, at koordinatorene spiller en rolle. De er også i høj grad medvirkende til at ”pushe” ansøgerne til at udvikle og gennemarbejde deres projektforslag. Evalueringen viser, at LAG-koordinatorerne via deres vejledning til projektsøgere bidrager til, at projekterne bliver mere innovative, mere ambitiøse og mere åbne overfor samarbejder. Dette arbejde understøttes i øvrigt af PROMIS-systemet, som afkræver en række effektbeskrivelser af ansøgeren og som efterfølgende bruges til at tildele projekterne point efter, hvor godt de opfylder forventningerne til LAG-projekter. Det giver ansøgerne et tydeligere billede af, hvilke forventninger der er til ”det gode projekt”.

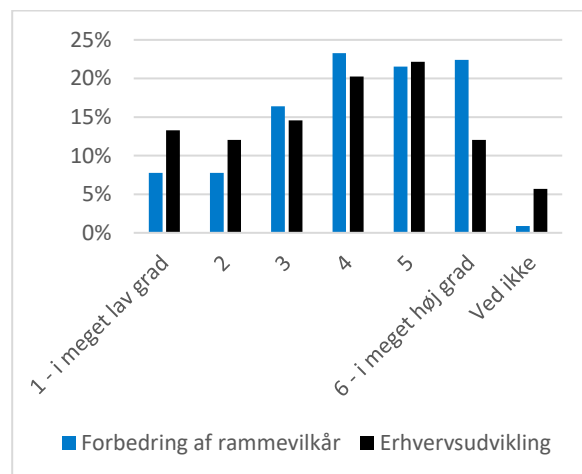
**Figur 2.9: I hvor høj grad har samarbejdet med LAG'en/LAG-koordinatoren bidraget til at gøre dit projekt mere innovativt?**



**Figur 2.10: I hvor høj grad har samarbejdet med LAG'en/LAG-koordinatoren bidraget til at gøre dit projekt mere åbent for samarbejder?**



**Figur 2.11: I hvor høj grad har samarbejdet med LAG'en/LAG-koordinatoren bidraget til at gøre dit projekt mere ambitiøst?**





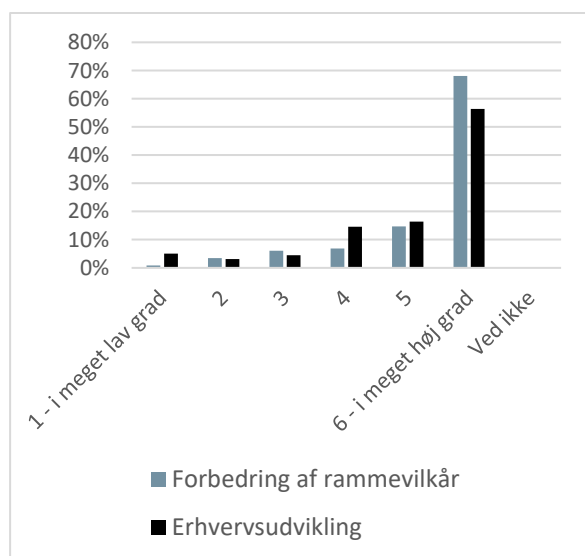
### 3. Dødvægt

I dette afsnit vil vi redegøre for dødvægtsproblematikken, som handler om hvorvidt LAG-tilskuddet har erstattet eller suppleret projektholderens egen investering. Derefter vil vi se på effekterne af projekterne herunder samarbejder.

#### 3.1 DØDVÆGT

I forbindelse med evalueringer af LAG-ordningen er begrebet dødvægt tidligere blevet anvendt, som et mål på hvorvidt LAG-tilskud gives i tillæg til projektholderens investering eller blot erstatter deres egne midler. Målet med LAG-tilskuddene er, at der skal være så lav dødvægt som muligt. I forbindelse med slutrapporten skal projektholderen angive en dødvægtsprocent i PROMIS-systemet. Gennemsnittet af disse indberetninger giver en dødvægt på ca. 39 %, som dog veksler meget mellem LAG'erne. I spørgeskemaet har vi også spurgt indtil dødvægten og desuden spurgt lidt videre ind til effekterne af tilskuddet på projektet.

**Figur 3.1: I hvor høj grad var LAG-tilskuddet afgørende for gennemførelsen af dit projekt?**

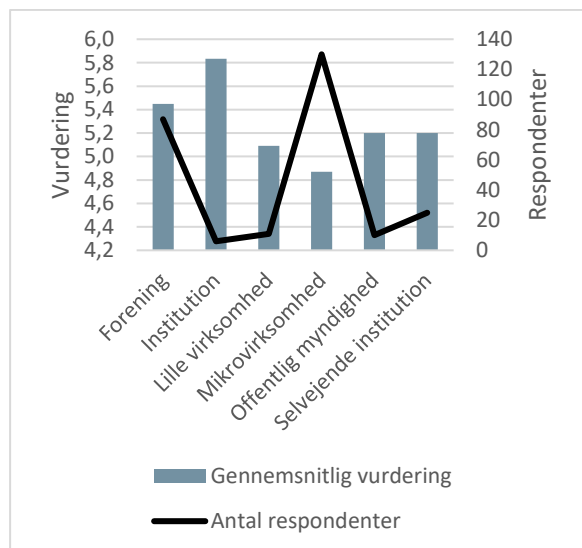


Besvarelsene af spørgeskemaet peger også på en gennemsnitlig dødvægt omkring 39 %. Tilsyneladende har tilskuddet været mere afgørende for rammevilkårsprojekter, hvor 68 % angiver, at tilskuddet ”i meget høj grad” har været afgørende for gennemførelsen af projektet. Det er værd at bemærke, at der er meget få besvarelser som har angivet, at tilskuddet ”i meget lav grad” har været afgørende for gennemførelsen af projektet – henholdsvis 5 % for erhvervsudviklingsprojekter og kun 1 % for rammevilkårsprojekter.

#### Dødvægt i mikrovirksomheder

Ved at inddele respondenternes besvarelser på baggrund af projektholderens type, får vi et billede af hvilke projektholder-typen, der er forbundet med den højeste dødvægt. Nedenstående figur viser et overblik over de projektholdertyper (>5 respondenter), og deres gennemsnitlige vurdering af, hvorvidt LAG-tilskuddet var afgørende for gennemførelsen af deres projekt. Som grafen illustrerer er det projekter drevet af mikrovirksomheder, som er forbundet med den højeste dødvægt. Det er dog vigtigt at nævne, at selvom mikrovirksomhederne har den højeste dødvægt, så har de i gennemsnit svaret 4,9 på 6-trinsskalaen til spørgsmålet om, hvorvidt LAG-tilskuddet var afgørende for gennemførelsen af deres projekt, hvilket er udtryk for, at de stadig i overvejende grad vurderer LAG-tilskuddet som afgørende for gennemførelsen af deres projekter.

**Figur 3.2: I hvor høj grad var LAG-tilskuddet afgørende for gennemførelsen af dit projekt?**

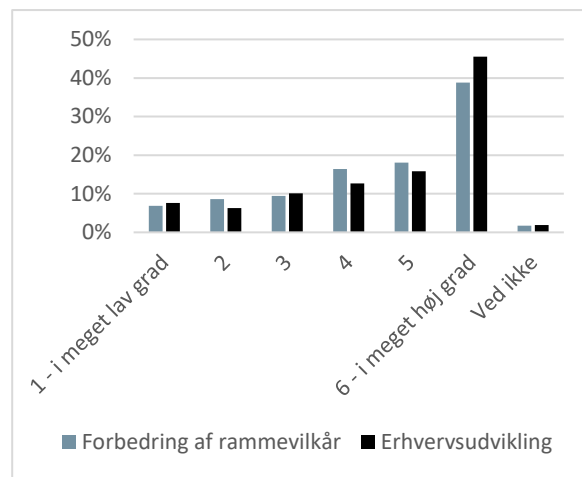


### Andre aspekter af dødvægt

Ud over det simple spørgsmål om hvorvidt projektholderen ville have udført projektet uden LAG-tilskuddet er der også andre aspekter af dødvægtsproblematikken, som kan være relevante at inddrage i evalueringen af ordningen. Selvom tilskuddet ikke har været et rent tillæg til projektholderens egen investering, så kan tilskuddet fremskynde investeringen, have betydning for indholdet eller omfanget af projektet eller medføre andre investeringer.

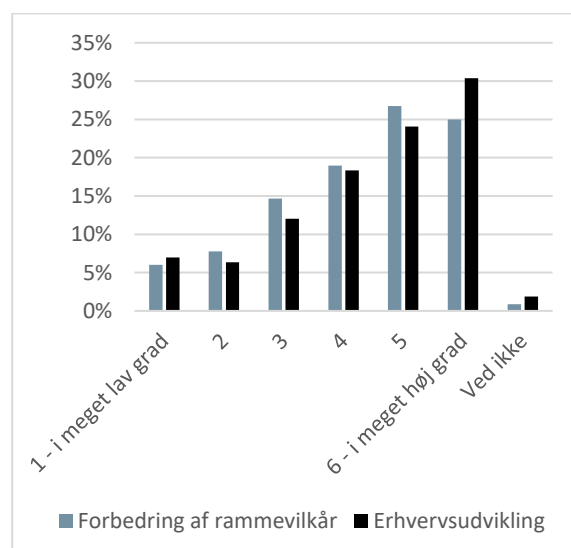
For næsten halvdelen af erhvervsprojekterne (46 %) har tilskuddet betydet, at projektet ”i meget høj grad” har kunnet gennemføres hurtigere. Det samme gælder for mange af rammevilkårsprojekterne (39 %).

**Figur 3.3.: I hvor høj grad betød LAG-tilskuddet, at dit projekt kunne gennemføres hurtigere?**

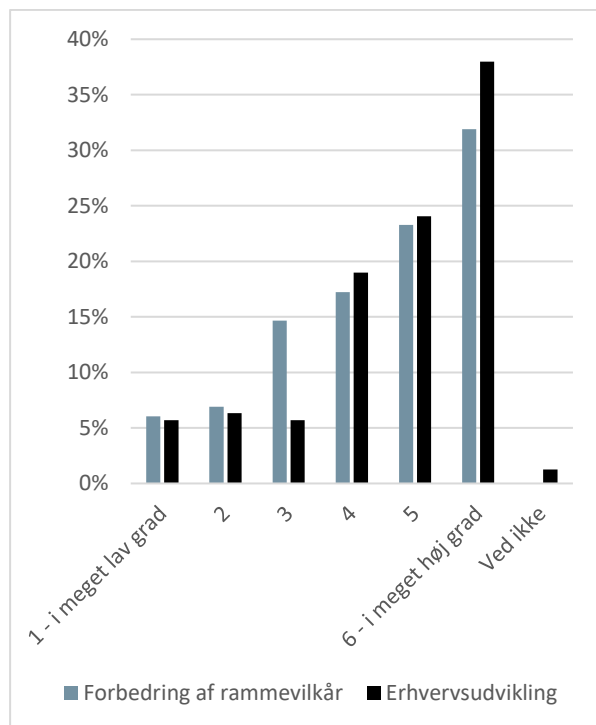


LAG-tilskuddet har også udbredt grad af betydning for indholdet og omfanget af projekterne. Det betyder altså, at LAG-tilskuddet øger omfanget af projektet og også påvirker indholdssiden. I forhold til indholdet i projekterne, betyder LAG’ens tilskud, at projektets effekter i højere grad støtter op om den lokale udviklingsstrategi.

**Figur 3.4: I hvor høj grad har LAG-tilskuddet haft en betydning for projektets indhold?**



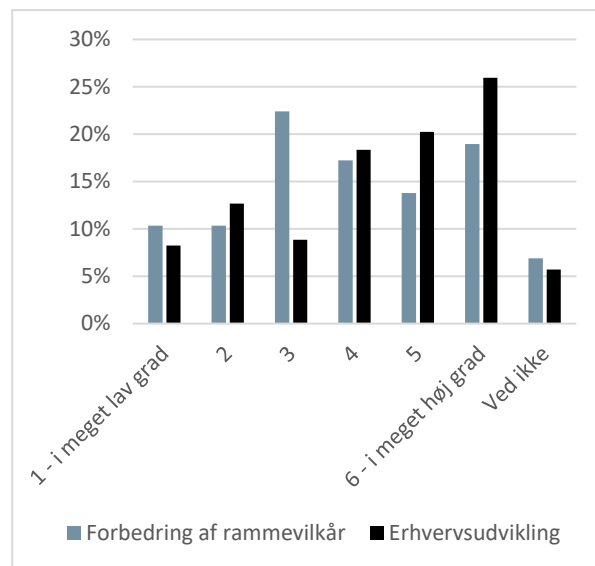
**Figur 3.5: I hvor høj grad har LAG-tilskuddet haft en betydning for projektets omfang?**



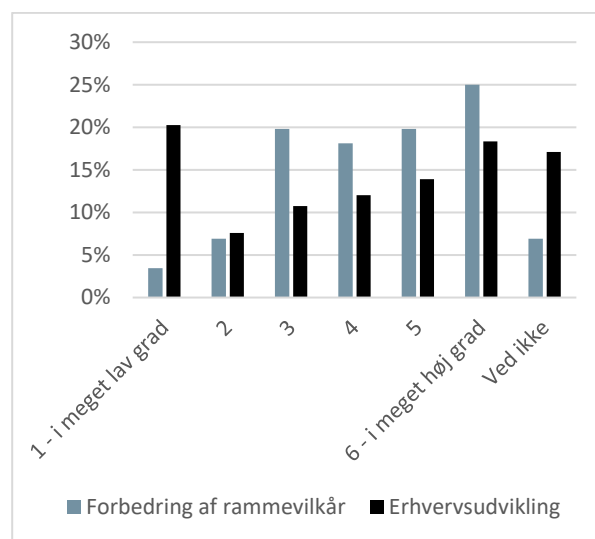
Det er mere blandede svar på spørgsmålet om hvorvidt, LAG-tilskuddet har fremskyndet andre investeringer. Her svarer flere fra virksomheder, at det har det i høj eller meget høj grad.

Det er heller ikke entydigt, om LAG-tilskuddet har gjort det nemmere at skaffe anden finansiering. Her fordeler svarene sig forholdsvist jævnt med en generel hældning mod det positive. Dog har ca. 20 % af erhvervsprojekterne svaret, at det ”i meget lav grad” har gjort det lettere, at skaffe anden finansiering.

**Figur 3.6: I hvor høj grad har LAG-tilskuddet muliggjort eller fremskyndet andre investeringer?**



**Figur 3.7: I hvor høj grad har LAG-tilsagnet gjort det lettere at skaffe anden finansiering?**



## 4. Effekter

I forbindelse med ansøgning og afrapportering indberetter projektholderen en række forventede og estimerede effekter af projekterne i PROMIS-systemet.

Spørgeskemaet har også givet projektholderne mulighed for at angive på hvilke måder deres projekt har bidraget til den lokale udvikling. Ud over beskæftigelse og omsætning, så viser besvarelserne, at projekterne også bidrager til øget omsætning hos andre aktører (56 % af erhvervsudviklingsprojekter), social inklusion, ny viden og netværk (se mere i tabellen nedenfor).

**Tabel 4.1: På hvilke måder har projektet bidraget til lokal udvikling?**

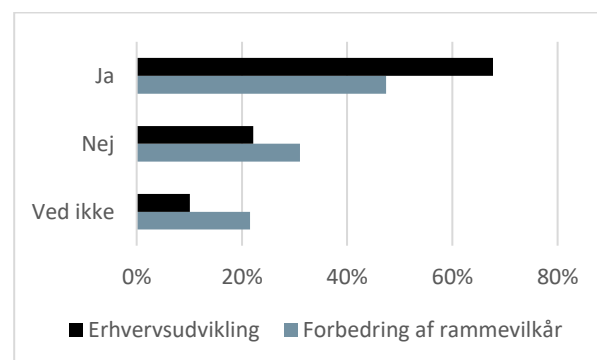
	Forbedring af rammevilkår	Erhvervsudvikling
Projektet har bevaret og/eller skabt jobs	21%	84%
Projektet har bidraget til øget omsætning	40%	82%
Projektet har bidraget til øget omsætning hos andre aktører	28%	56%
Projektet har forbedret den lokale infrastruktur	22%	14%
Projektet har tilført til de lokale serviceydelser	55%	40%
Projektet har bidraget til social inklusion	59%	30%
Projektet har skabt nye netværk	56%	56%
Projektet har skabt ny viden	23%	49%
Andet	11%	3%
Ved ikke	0%	1%

Samarbejde er en af de ting som vægtes højt i LEADER-metoden og øget samarbejde og nye samarbejdsformer bliver ofte blevet fremhævet som vigtige effekter af LAG'ernes arbejde.

68 % af respondenterne fra erhvervsudviklingsprojekter angiver, at projektet har ført til nye samarbejder. For rammevilkårsprojekter mener

47 % af respondenterne, at projektet har ført til nye samarbejder. Evalueringen viser, at LAG-ordningen bidrager til nye samarbejder især blandt virksomheder.

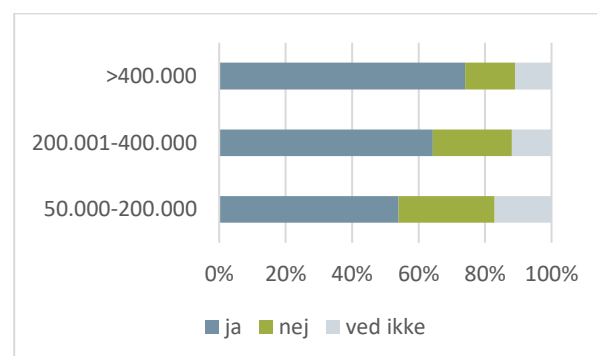
**Figur 4.2: Har projektet ført til nyt samarbejde (fx på tværs af brancher, på tværs af virksomheder m.v.)?**



LAG-projekterne bidrager altså til lokal udvikling med en række konkrete effekter og herudover til øget samarbejde mellem aktørerne. Dermed bidrager ordningen til en øget omstillingskapacitet (nye netværk, ny viden, udviklingstro og -optimisme) i LAG-områderne.

Opdeles projekterne på størrelsen af LAG-tilskuddet ses en tendens til, at projekterne med højeste tilskud i højere grad svarer, at deres projekter har ført til nyt samarbejde.

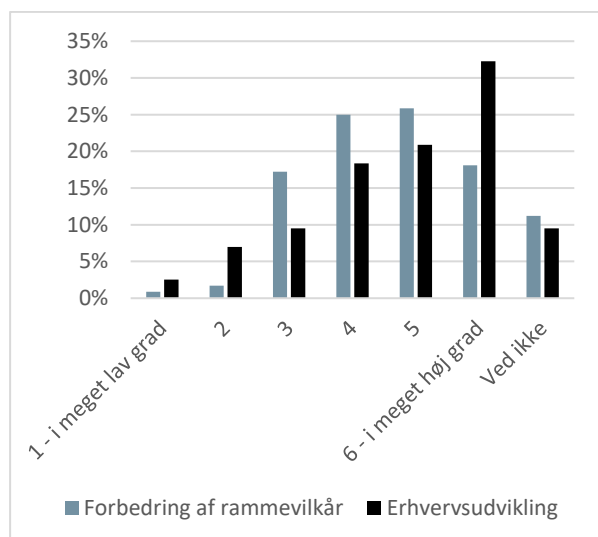
**Figur 4.3: Har projektet ført til nyt samarbejde (fx på tværs af brancher, på tværs af virksomheder m.v.)?**



I spørgeskemaet har vi også spurgt ind til LAG'ens mere overordnede bidrag til en balanceret og bæredygtig udvikling. Spørgsmålet skulle derfor gerne sige noget, hvor relevante projektholderne oplever ordningen for lokalområdets udvikling.

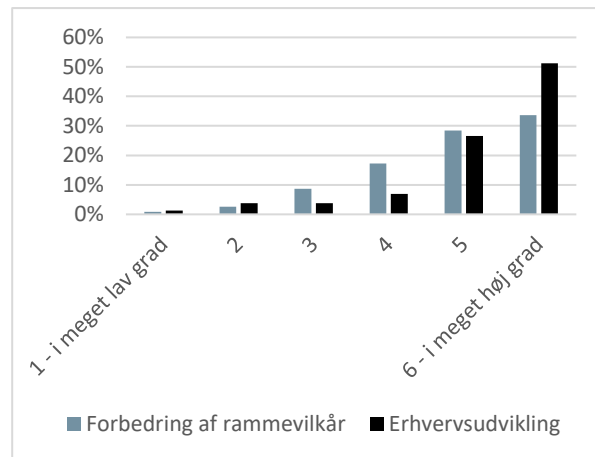
Der er generelt, men særligt blandt erhvervsudviklingsprojekterne, en positiv vurdering af LAG-ordningens bidrag til en balanceret og bæredygtig udvikling i lokalområdet.

**Figur 4.4: I hvor høj grad, vurderer du, at LAG'en har bidraget til en balanceret og bæredygtig udvikling i dit lokalområde?**



I forlængelse af dette spørgsmål har vi spurgt projektholderne, i hvor høj grad LAG-ordningen udfylder et behov, der ikke dækkes af andre støtteordninger. Her viser besvarelserne, særligt hos respondenterne fra erhvervsudviklingsprojekterne, at LAG-ordningen i høj grad supplerer andre ordninger. 78 % af respondenterne fra erhvervsudviklingsprojekter svarer således i de to mest positive svarkategorier.

**Figur 4.5: I hvor høj grad udfylder LAG-ordningen et behov, der ikke dækkes af andre støtteordninger?**



Konklusionen på de to sidste spørgsmål er derfor, at LAG-ordningen vurderes af deltagerne som yderst relevant for den lokale omstilling og som en vigtig og sjælden finansieringskilde til lokal udvikling.





**DANMARK**

Oxford Research A/S  
Falkoner Allé 20  
2000 Frederiksberg  
Danmark  
Tel: (+45) 3369 1369  
office@oxfordresearch.dk

**NORGE**

Oxford Research AS  
Østre Strandgate 1  
4610 Kristiansand  
Norge  
Tel: (+47) 4000 5793  
post@oxford.no

**SVERIGE**

Oxford Research AB  
Norrländsgatan 11  
103 93 Stockholm  
Sverige  
Tel: (+46) 08 240 700  
office@oxfordresearch.se

**FINLAND**

Oxford Research Oy  
Fredrikinkatu 61a  
00100 Helsinki  
Finland  
www.oxfordresearch.fi  
office@oxfordresearch.fi

**BRUXELLES**

Oxford Research  
C/o ENSR  
5. Rue Archimède  
Box 4, 1000 Brussels  
www.oxfordresearch.eu  
office@oxfordresearch.eu

**LATVIJA**

Baltijas Konsultācijas, SIA  
Vīlandes iela 6-1  
LV-1010, Rīga, Latvija  
Tel.: (+371) 67338804  
info@balticconsulting.com  
www.balticconsulting.com